

MOVIMIENTOS MODERNOS

A principios de la década de 1900, artistas como Wilhelm Kuhnert y Carl Rungius salieron al campo para estudiar animales salvajes en su hábitat natural. Otros artistas trabajaron desde un punto más interno, fusionando ideas de arte moderno, mezclado con sus propios deseos de pintar y esculpir animales. Un introctor de arte prominente, Arthur Wesley Dow, les decía a sus estudiantes que en lugar de intentar copiar la naturaleza, deberían infundir su trabajo con sus propias emociones acerca de la naturaleza, centrándose en diseños armoniosos que combinen línea, masa y color.

El modernismo se convirtió en un movimiento de arte internacional, barriendo a Europa y América del Norte. Durante esta época, comenzaron artistas de ascendencia europea a mirar a otras culturas en busca de inspiración. En 1907, Pablo Picasso fue famosamente influenciado por las máscaras tribales traídas a Francia después de la colonización de África subsahariana. En 1922, el descubrimiento de la tumba del Rey Tut, despertó un intenso interés en todas las cosas egipcias. Al igual, otros movimientos artísticos populares encontraron inspiración en extranjeros locales. La perspectiva plana y las líneas fluidas de Art Nouveau vino en parte gracias a las impresiones en madera Japonesas. Art Deco combinó una panoplia de influencias internacionales con una sensibilidad de la época de la máquina. Muchos artistas también miraron hacia la mitología griega antigua para los sujetos a capturar en su trabajo.

Unir estos estilos modernos fue un interés en la belleza de las composiciones, que no buscaban replicar con precisión a la naturaleza. Las obras de esta galería usan líneas fuertes, un sentido de perspectiva plana, y colores vivos para comunicar la visión artística de cada artista individual hacia la naturaleza.



El artista autodidacta Henri Rousseau estudió plantas y animales en el famoso Jardín des Plantes, un jardín botánico en París, Francia, con colecciones de flora y fauna de todo el mundo. La perspectiva aplanada de las escenas oscuras de la jungla de Rousseau, y sus composiciones imaginativas, influyeron en una generación de artistas más jóvenes para mirar dentro de sí mismos en busca de inspiración y utilizar su arte para expresar una visión personal del mundo.

Henri Rousseau *Exotic Landscape with Tiger and Hunters (Paisaje Exótico con Tigre y Cazadores)*, c. 1907 Óleo sobre lienzo



Paul Jouve, *Walking Panther (La Pantera Caminante)* se llama una escultura de bajo relieve o *bajorrelieve*. Los bajorrelieves son muy planos y por lo general deben colgarse en una pared.

Paul Jouve *Walking Panther (La Pantera Caminante)*, 1922 Bronce



Los artistas modernos a menudo se basaron en la mitología clásica para proporcionar material para su trabajo. Jennewein utilizó a los búhos para decorar el frontón del edificio de Educación Estatal en Harrisburg, Pensilvania. En el mito griego, el búho era un compañero de Atenea, diosa de la sabiduría, y ha llegado a simbolizar el conocimiento por sí mismo - el búho sabio.

Estos búhos fueron estilizados, lo que significa que el artista eligió para representarlos de forma no naturalista. Los artistas modernos a menudo miraban al arte de otras culturas para inspiración. Las formas simplificadas de las máscaras africanas y las estatuas egipcias fueron grandes influencias.

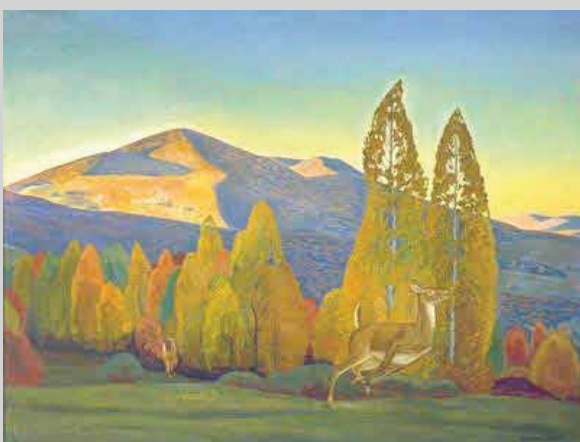
Carl Paul Jennewein *Cheneau (Búho)*, 1931 Cobre



En la mitología griega, Zeus se transforma en un cisne y seduce al mortal Leda, quien más tarde da a luz a Helen y Pollux. Helen, la epítome de la belleza, instigó la Guerra de Troya. El pintor Stella vio el mito de Leda y el Cisne como una metáfora de la intervención divina en la creatividad humana. En los ojos de Stella, el hermoso arte que producimos es evidencia de que la divinidad fluye entre nosotros.

Mire a la esquina inferior izquierda de este trabajo. ¿Que ve? Las marcas de lápiz se llaman "underdrawing", una guía que Stella creó antes de que comenzara a aplicar pintura. ¿Ve otras áreas del trabajo que parecen que no fueron terminadas?

Joseph Stella *Leda and the Swan*, 1922 Óleo sobre lienzo



El entrenamiento artístico de Rockwell Kent comenzó en 1900, cuando tomó clases con William Merritt Chase, cuya pintura de peces cuelga en la Galería JKM del museo. Kent también estudió con Arthur Wesley Dow, quien le enseñó a sus estudiantes a expresar sus sentimientos internos a través de la línea, el color y el diseño, rompiendo con el realismo tradicional.

Rockwell Kent *Mt. Equinox, Vermont*, 1921 - 1923 Óleo sobre lienzo



Manship hace referencia a Hércules dos veces en esta escultura. La piel que cubre la pierna del cazador se refiere a la primera labor de Hércules, que fue matar al león de Nemea. La tercera mano de obra de Hércules fue capturar el Ceryneian Hind (o ciervo). Al asociar al indio americano con el héroe griego, Manship rindió homenaje a los cazadores, quienes en ese entonces no tenían poder, pero andaban libres por las llanuras occidentales.

Paul Manship *Indio*, 1914 y *antílope de Pronghorn*, 1914 Bronce



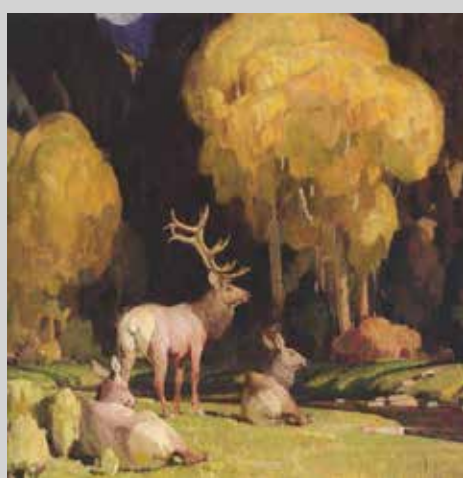
O'Keeffe escribió sobre esta pintura, "... es tan diferente a las otras cosas y creo que es de las mejores." Antílope enfatiza la relación orgánica entre el hueso y la tierra. Sabemos que, algún día, el cráneo se descompondrá nuevamente en la tierra, proporcionando alimento para la vida vegetal, que a la vez nutre a otro berrendo.

Georgia O'Keeffe *Antílope*, 1954 Óleo sobre lienzo con marco de metal pintado



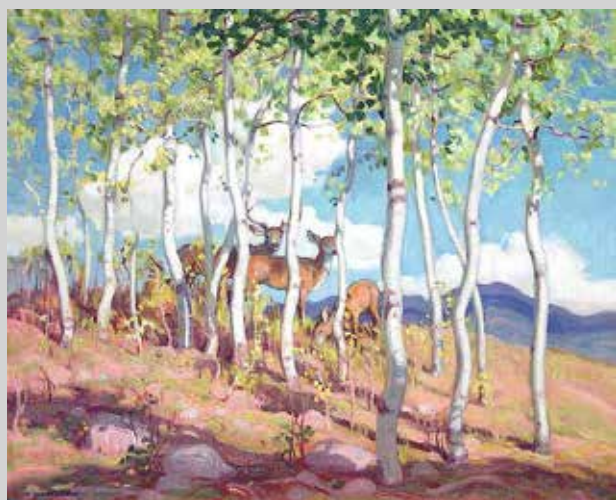
Las escenas abstractas de pájaros de Botke celebran colores y patrones que ella vio en la naturaleza. Ella y su esposo, Cornelio, se establecieron en un rancho en las afueras de Los Ángeles. La pareja construyó su propio aviario, donde tenían pavos reales y faisanes. Su amor por las formas aviares y su conocimiento en el diseño de tapices.

Jesse Arms Botke *Pavo real negro con Caquis Japoneses*, c. 1940 Hoja de aceite y oro en el panel



Dunton pintó el Oeste con el que él había soñado desde niño, incluyendo a la vida silvestre, el oso, el alce y el ciervo. Dunton fue miembro fundador de la Sociedad de Artistas de Taos en 1912 y como pasó más tiempo en Nuevo México, desarrolló su propio estilo modernista, con formas abstractas, patrones audaces y detalles simplificados.

William Herbert Dunton *En un fondo de canon*, 1926 Óleo sobre lienzo



Hennings visitó por primera vez a Taos en 1917, gracias al exalcalde de Chicago, Carter H. Harrison, Jr. y al empacador de carne Oscar Mayer, quien le prometió comprar pinturas suyas a su regreso. Inspirado por la luz, el paisaje y la cultura, Hennings montó un estudio en Taos y fue invitado a unirse a la Sociedad de Artistas de Taos en 1924. Sus lienzos típicamente se enfocan en personas o animales ubicados dentro de gloriosas masas de follaje.

Ernest Martin Hennings *Venado entre los álamos*, 1939 Óleo sobre lienzo



En 1915, Dixon asistió a la Exposición Internacional de Panamá Pacífico y fue testigo de galerías llenas de arte moderno. El *art nouveau* y *art deco* proporcionaron lenguajes visuales que inspiraban para trabajar, empujando a Dixon hacia su estilo característico que incorporaba planos de superficie plana, anchos de color y formas abstractas naturales. *La perra de águila* es similar a otras pinturas en esta galería, las cuales se centran en una escena general y no en un retrato de un solo animal.

Maynard Dixon *La perra de águila*, 1927-46 Óleo sobre cartón



Bugatti se sitúa entre los artistas de animales más influyentes del siglo 20. Trabajar con animales vivos como modelos le permitió capturar las características de animales específicos y se ató personalmente a muchos de sus modelos.

Bugatti esculpió en arcilla blanda la cual fue posteriormente fundida en bronce en la fundición. Para una descripción más detallada acerca de este proceso, puede mirar la vitrina de exhibición al final del *Rey Galería*.

Rembrandt Bugatti *Antílopes pequeños, Los dos amigos (Petites Antilopes, Le Deux Amies)*, 1911 Bronce